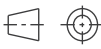


A			重要度	[B]
B	<h3>技术要求</h3> <ol style="list-style-type: none"> 1. 颜色要求：黑白印刷； 批量时要求统一，不能有明显色差； 2. 版面内容：图案与文字应印刷清晰、规范，不能有印刷缺陷； 3. 页面印刷：双面印刷； 4. 成型方式：骑马钉； 5. 成品尺寸：A5 (140X210)， 尺寸公差按GB/T 1804-c； 6. 批量生产前须送样确认； 			
C				
D				
借(通)用件登记				
出图审查 日期 	设计 审核 工艺	处数 廖晓艳	更改文件号 标准化	签名 批准 日期 2023-8-28
		80g双胶		广东奥马冰箱有限公司
		重量	比例	说明书
		共 1 张 第 1 张		CKTHN-B01-B
		视角符号 		
1	2	3	4	

TECHNO

РУКОВОДСТВО ПО ЭКСПЛУАТАЦИИ

ХОЛОДИЛЬНИК

TECHNO FN2-47S

TECHNO FN2-47S SS

TECHNO FN2-47S BI

TECHNO FN2-46S



Холодильник предназначен для хранения и замораживания пищевых продуктов.

При покупке прибора проверьте его на отсутствие механических повреждений конструкции, внешнего оформления и упаковки, на функционирование, не соответствует разделу.

МЕРЫ ПРЕДОСТОРОЖНОСТИ

МЕРЫ ПРЕДОСТОРОЖНОСТИ ПРИ ЭКСПЛУАТАЦИИ ПРИБОРА

ВНИМАНИЕ: РИСК ВОЗНИКНОВЕНИЯ ПОЖАРА ПРИ ИСПОЛЬЗОВАНИИ ЛЕГКОВОСПЛАМЕНЯЮЩИХСЯ МАТЕРИАЛОВ!

ВНИМАНИЕ: НЕ ЗАГОРАЖИВАЙТЕ ВЕНТИЛЯЦИОННЫЕ ОТВЕРСТИЯ НА КОРПУСЕ ПРИБОРА.

ВНИМАНИЕ: НЕ ИСПОЛЬЗУЙТЕ МЕХАНИЧЕСКИЕ УСТРОЙСТВА ИЛИ ДРУГИЕ ПРИСПОСОБЛЕНИЯ ДЛЯ УСКОРЕНИЯ ПРОЦЕССА РАЗМОРАЖИВАНИЯ, КРОМЕ РЕКОМЕНДОВАННЫХ ПРОИЗВОДИТЕЛЕМ. ЗАПРЕЩАЕТСЯ УДАЛЯТЬ НАЛЕДЬ И ИНЕЙ ПРИ ПОМОЩИ ОСТРЫХ ПРЕДМЕТОВ ВО ИЗБЕЖАНИЕ ПОВРЕЖДЕНИЯ ХОЛОДИЛЬНОГО КОНТУРА.

ВНИМАНИЕ: НЕ ПОВРЕЖДАЙТЕ КОНТУР ЦИРКУЛЯЦИИ ХЛАДАГЕНТА.

ВНИМАНИЕ: НЕ ПОМЕЩАЙТЕ ВНУТРЬ ХОЛОДИЛЬНИКА ЛЮБЫЕ ЭЛЕКТРОПРИБОРЫ, ТОЛЬКО ЕСЛИ ТАКАЯ ВОЗМОЖНОСТЬ НЕ ПРЕДУСМОТРЕНА ИЗГОТОВИТЕЛЕМ. ХОЛОДИЛЬНИК ДОЛЖЕН БЫТЬ ОТКЛЮЧЁН ОТ СЕТИ ПИТАНИЯ ПО ЗАВЕРШЕНИЮ ИСПОЛЬЗОВАНИЯ И ПЕРЕД НАЧАЛОМ ПРОВЕДЕНИЯ ПОЛЬЗОВАТЕЛЬСКОГО ОБСЛУЖИВАНИЯ.

- Холодильник может использоваться детьми старше 8 лет, лицами с ограниченными физическими, сенсорными или умственными способностями, а также людьми с недостаточным опытом эксплуатации данной бытовой техники, если они были проинструктированы о правилах безопасной эксплуатации и осознают существующую опасность. Детям не разрешается играть с прибором. Дети не должны осуществлять очистку и пользовательское обслуживание холодильника без присмотра взрослых.
- Если кабель питания поврежден, он должен быть заменен авторизованным сервисным центром во избежание поломки оборудования.
- Утилизируйте холодильник согласно требованиям местного законодательства.
- Не храните в холодильнике взрывоопасные вещества и предметы, например, аэрозольные баллончики.
- Настоящий прибор предназначен для использования в бытовых и аналогичных условиях, таких как:
 - кухни для сотрудников в магазинах, офисах и другие служебные помещения;
 - фермерские хозяйства;
 - гостиницы, мотели и другие типы жилья, связанные с проживанием постояльцев;
 - гостиницы с условиями проживания типа «кровать и завтрак».
- Не размещайте в холодильнике чрезмерно много продуктов.
- Не открывайте слишком часто дверь холодильника, особенно в жаркую погоду, и не оставляйте дверь открытой слишком долго.
- Не храните пиво, напитки или другие жидкости, содержащиеся в бутылках или алюминиевых банках, а также в стеклянной таре, в морозильной камере холодильника; в противном случае стекло или алюминиевые банки могут треснуть от мороза, что может привести к повреждению прибора.
- Холодильник предназначен для работы только в пределах диапазона температуры окружающей среды, указанной в технических характеристиках. Эксплуатация прибора при более низких температурах может привести к его поломке.
- Не суйте руки в зазоры между дверями холодильника, а также между дверями и корпусом холодильника, чтобы предотвратить защемление пальцев.
- Аккуратно закрывайте дверь холодильника, чтобы находящиеся внутри предметы не упали.
- Не доставайте мокрыми руками продукты или контейнеры из морозильной камеры, когда

-
- холодильник работает, особенно металлические контейнеры, во избежание обморожения. Не употребляйте в пищу замороженные продукты, вынутые из морозилки, это может привести к заболеванию.
 - Следуйте указаниям производителей продуктов питания при выборе условий их хранения в холодильнике. Не следует размораживать и повторно замораживать продукты. Соблюдайте сроки хранения продуктов. При размораживании холодильника примите меры для сохранения температуры продуктов на время его размораживания и чистки.
 - Холодильник предназначен исключительно для бытового использования, например, для хранения продуктов; он не должен использоваться для других целей, например, для хранения крови, лекарственных средств или биологических продуктов, и т.д.

МЕРЫ ПРЕДОСТОРОЖНОСТИ ПРИ ОБРАЩЕНИИ С ЭЛЕКТРИЧЕСТВОМ

- Не тяните за кабель питания для отсоединения шнура питания холодильника. Пожалуйста, крепко возьмитесь за вилку и вытяните её из розетки напрямую.
- Чтобы обеспечить безопасное использование, не повреждайте шнур питания и не используйте те шнур питания, когда он повреждён или изношен.
- Во избежание опасности, повреждённый шнур питания подлежит замене только компетентной сервисной службой или специалистами.
- Не используйте удлинители или незаземлённые адаптеры.
- Используйте отдельную розетку, розетка также не должна использоваться совместно с другими электроприборами. Штепсельная вилка должна быть крепко воткнута в розетку, в противном случае может возникнуть пожар.
- Убедитесь, что заземляющий контакт розетки надёжно подключен к линии заземления.
- Устанавливайте прибор так, чтобы доступ к розетке был свободным.
- В случае утечки бытового газа, перекройте подачу газа, а затем откройте двери и окна. Не отключайте холодильник и другие электрические приборы из розетки, поскольку искра может вызвать пожар.
- Не ставьте работающие электроприборы на холодильник, только если такая возможность не предусмотрена изготовителем.
- Не разбирайте и не ремонтируйте холодильник, не повреждайте контур хладагента; во избежание опасности для жизни и здоровья. Техническое обслуживание прибора должно проводиться только специалистом.
- Вынимайте штепсельную вилку из розетки в случае отключения электричества или перед чисткой прибора. Не подключайте прибор повторно к источнику питания в течение пяти минут, чтобы предотвратить повреждение компрессора из-за последовательных включений.

ПОВСЕДНЕВНОЕ ИСПОЛЬЗОВАНИЕ

- Не допускайте попадания горячего воздуха на пластиковые детали прибора.
- Не ставьте продукты питания непосредственно у задней стенки рабочей камеры.
- Не рекомендуется повторно замораживать размороженные продукты.
- Храните предварительно упакованные замороженные продукты в соответствии с инструкциями их производителя.
- Следует строго соблюдать рекомендации по хранению продуктов питания внутри устройства.
- Не помещайте газированные напитки в морозильную камеру, так как это создает повышенное давление на емкость для их хранения, что может привести к ее взрыву и повреждению прибора.
- Кубики льда могут вызвать ожоги ротовой полости, если их употреблять непосредственно после извлечения из морозильной камеры.
- Открывание дверцы на длительное время может привести к значительному повышению температуры в отсеках прибора.

-
- Регулярно очищайте поверхности, которые могут соприкасаться с пищевыми продуктами, а также доступные дренажные системы.
 - Храните сырое мясо и рыбу в подходящих контейнерах, чтобы они не соприкасались с другими продуктами питания.
 - Если холодильник остается пустым в течение длительного времени, выключите его, разморозьте, очистите, высушите и оставьте дверцу открытой, чтобы предотвратить образование конденсата внутри прибора.

ЧИСТКА И УХОД

- Перед проведением чистки или технического обслуживания выключите прибор и выньте вилку из розетки.
- Не используйте для чистки и удаления наледи острые металлические приборы, используйте специальный пластиковый скребок.
- Регулярно проверяйте слив в холодильнике на наличие размороженной воды. При необходимости прочистите слив. Если слив заблокирован, вода будет скапливаться в нижней части прибора.

ОБСЛУЖИВАНИЕ

- Любые электромонтажные работы, необходимые для обслуживания прибора, должны выполняться квалифицированным электриком или компетентным специалистом.

ЭНЕРГОСБЕРЕЖЕНИЕ

- Не кладите горячую пищу в прибор.
- Не располагайте продукты питания близко друг к другу, так как это препятствует циркуляции воздуха.
- Убедитесь, что продукты питания не касаются задней стенки рабочей камеры.
- При отключения центрального электропитания, старайтесь не открывать дверцы прибора, чтобы сохранить температуру внутри на более длительное время.
- Старайтесь не открывать дверцы на длительное время.
- Старайтесь не устанавливать термостат на слишком низкое значение без необходимости.
- Все аксессуары, такие как выдвижные ящики и полки, должны храниться внутри прибора, для снижения энергопотребления.

ЗАЩИТА ОКРУЖАЮЩЕЙ СРЕДЫ

Это устройство не содержит газов, которые могли бы повредить озоновый слой, ни в контуре хладагента, ни в изоляционных материалах. Прибор не следует выбрасывать вместе с бытовыми отходами. Изоляционная пена содержит легковоспламеняющиеся газы. Прибор следует утилизировать в соответствии с правилами эксплуатации, которые можно получить у местной управляющей компании. Избегайте повреждения холодильного агрегата, особенно теплообменника. Материалы, используемые в этом приборе, обозначенные соответствующим символом, подлежат вторичной переработке.



Символ на изделии или на его упаковке указывает на то, что данное изделие нельзя утилизировать как бытовые отходы. Вместо этого его следует сдать в соответствующий пункт сбора для утилизации электрического и электронного оборудования. Обеспечив правильную утилизацию данного изделия, вы сможете предотвратить потенциальные негативные последствия для окружающей среды и здоровья человека, которые в противном случае могли бы быть вызваны неправильным обращением с отходами данного изделия. Для получения более подробной информации о переработке этого продукта, пожалуйста, свяжитесь с вашим местным советом, службой утилизации бытовых отходов или магазином, в котором вы приобрели продукт.

УПАКОВОЧНЫЕ МАТЕРИАЛЫ



Материалы с этим символом пригодны для вторичной переработки. Утилизируйте упаковку в подходящие контейнеры для сбора.

УТИЛИЗАЦИЯ ПРИБОРА

1. Выньте вилку из розетки.
2. Отрежьте сетевой кабель и выбросьте его.

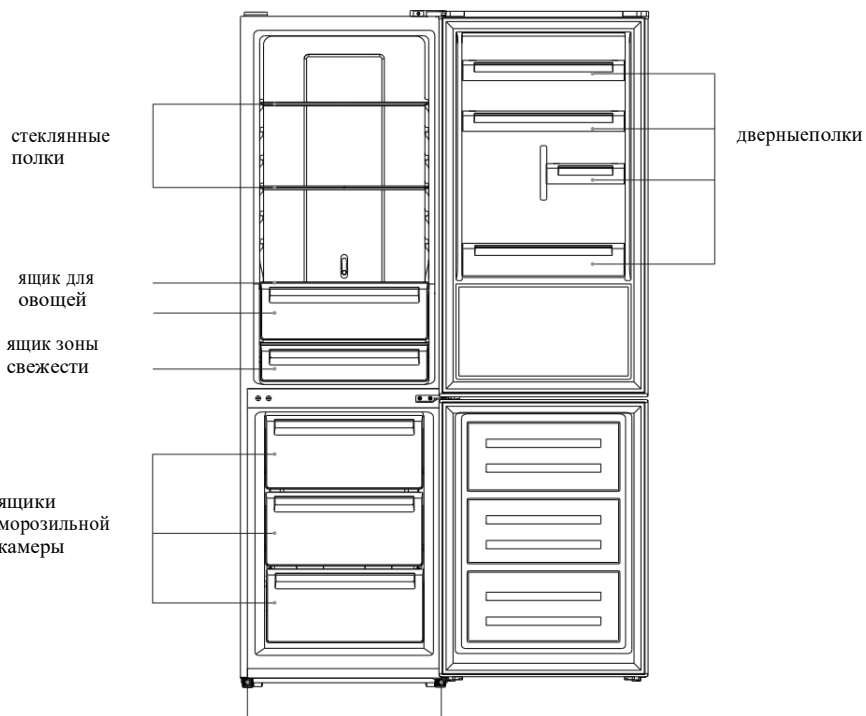
ПРЕДУПРЕЖДЕНИЕ! ВО ВРЕМЯ ИСПОЛЬЗОВАНИЯ, ОБСЛУЖИВАНИЯ И УТИЛИЗАЦИИ ПРИБОРА, ПОЖАЛУЙСТА, ОБРАТИТЕ ВНИМАНИЕ НА СИМВОЛ, АНАЛОГИЧНЫЙ ИЗОБРАЖЕННОМУ СЛЕВА, КОТОРЫЙ РАСПОЛОЖЕН НА ЗАДНЕЙ ПАНЕЛИ ПРИБОРА (ЗАДНЯЯ ПАНЕЛЬ ИЛИ КОМПРЕССОР) И ИМЕЕТ ЖЕЛТЫЙ ИЛИ ОРАНЖЕВЫЙ ЦВЕТ.



Это символ предупреждения об опасности возгорания. В трубах хладагента и компрессоре находятся легковоспламеняющиеся материалы.

Пожалуйста, располагайте прибор подальше от источника огня во время использования, обслуживания и утилизации.

ОПИСАНИЕ ПРИБОРА



Данное изображение носит справочный характер и может отличаться от реального прибора.

УСТАНОВКА

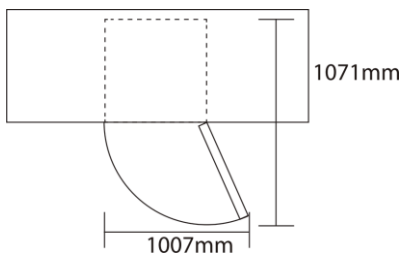
УСТАНОВКА ХОЛОДИЛЬНИКА

- Распакуйте прибор и проверьте, нет ли на нем повреждений. Не подключайте прибор, если он поврежден.
- Рекомендуется подождать не менее четырех часов перед подключением прибора, чтобы технические жидкости внутри системы охлаждения вернулись в компрессор.
- Обеспечьте вокруг прибора достаточную циркуляцию воздуха. Расстояние между прибором и окружающими его предметами (стенами, мебелью) должно быть не менее 50 мм.
- Для обеспечения оптимальной производительности, если прибор расположен под настенным шкафом, минимальное расстояние между верхом прибора и настенным шкафом должно быть не менее 100 мм.
- Везде, где это возможно, распорки изделия (при наличии в комплекте поставки) должны быть прижаты к стене, чтобы избежать соприкосновения или зацепления за нагретые детали (компрессор, конденсатор) во избежание возможного возгорания.
- Прибор не должен располагаться вблизи радиаторов отопления и кухонных плит.
- После установки прибора убедитесь в доступности кабеля электропитания.

ТРЕБОВАНИЯ К МЕСТУ УСТАНОВКИ И ГАБАРИТЫ

1. Выберите место, предотвращающее попадание на прибор прямых солнечных лучей.
2. Выберите место, обеспечивающее достаточное пространство для беспрепятственного открытия дверей изделия.
3. Выберите место с ровной или почти ровной поверхностью.
4. Обеспечьте достаточное пространство для установки изделия на ровной поверхности.
5. При установке обеспечьте свободное пространство слева, справа, сзади и сверху изделия. Зазоры между изделием и расположенными рядом предметами не должны быть менее 50 мм. Свободное пространство над холодильником не должно быть менее 100 мм. Это позволит снизить потребление энергии. По возможности, задняя сторона изделия должна быть повернута к стене для предотвращения контакта с нагретыми компонентами (компрессор, конденсатор} и получения ожогов.
6. После установки изделия необходимо убедиться в доступности сетевой вилки.
7. Изделие не должно быть расположено вблизи отопительных приборов или кухонной плиты.

ВАЖНО! ПРИ УСТАНОВКЕ НЕОБХОДИМО ОБЕСПЕЧИТЬ ДОСТАТОЧНОЕ ПРОСТРАНСТВО ДЛЯ ПОЛНОГО ОТКРЫВАНИЯ ДВЕРЕЙ.



Предусмотрите достаточно места для открывания дверей и вентиляции.

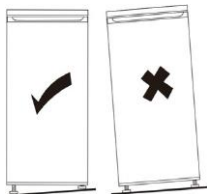
ТРЕБОВАНИЯ К ПОМЕЩЕНИЮ

Необходимо устанавливать изделие в помещении, в котором окружающая температура соответствует климатическому классу, указанному на таблице:

Климатический класс	Температура в помещении
SN	+10°C...+32°C
N	+16°C...+32°C
ST	+16°C...+38°C
T	+16°C...+43°C

Прибор должен быть установлен вдали от источников тепла, таких как радиаторы, отопительные котлы, прямые солнечные лучи и т.д. Убедитесь, что воздух может свободно циркулировать вокруг задней стенки устройства. Для обеспечения наилучшей производительности, если прибор установлен под нависающей стеной, минимальное расстояние между верхней частью корпуса и стеной должно быть не менее 100 мм. Желательно, чтобы прибор не был расположен под нависающей мебелью. Точное выравнивание обеспечивается несколькими регулируемыми ножками в основании корпуса. Этот холодильник не предназначен для использования в качестве встраиваемого прибора.

РЕГУЛИРОВКА ПО УРОВНЮ



При установке необходимо выровнять прибор относительно горизонтального уровня. Если холодильник установлен не по уровню, магнитные уплотнители дверей будут закрываться не плотно.

Для выравнивания используйте регулировочные ножки. Вращая их по или против часовой стрелки, Вы можете приподнять или опустить прибор

ВНИМАНИЕ! НЕОБХОДИМО ПРЕДУСМОТРЕТЬ ВОЗМОЖНОСТЬ ОТКЛЮЧЕНИЯ ПРИБОРА ОТ СЕТИ ПИТАНИЯ; ПОЭТОМУ ПОСЛЕ УСТАНОВКИ ВИЛКА ДОЛЖНА БЫТЬ ДОСТУПНА.

ЭЛЕКТРИЧЕСКОЕ ПОДКЛЮЧЕНИЕ

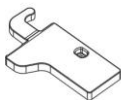
ВАЖНО! ДЛЯ ЭЛЕКТРИЧЕСКОГО ПОДКЛЮЧЕНИЯ ВНИМАТЕЛЬНО СЛЕДУЙТЕ ИНСТРУКЦИЯМ, ПРИВЕДЕННЫМ В РУКОВОДСТВЕ ПО ЭКСПЛУАТАЦИИ.

Перед подключением изделия к сети необходимо убедиться, что напряжение и частота тока, указанные на табличке изделия, соответствуют параметрам Вашей бытовой сети. Необходимо обеспечить заземление изделия. Вилка сетевого шнура имеет для этого соответствующий контакт. Если розетка бытовой сети не имеет заземление, необходимо обеспечить заземление изделия в соответствии с действующими нормами, проконсультировавшись с квалифицированным электриком.

Производитель не несет ответственности в случае несоблюдения норм техники безопасности.

ПЕРЕУСТАНОВКА ДВЕРЕЙ

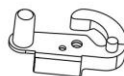
Для перенавески дверей Вам потребуются крестовая отвертка, плоская отвертка, гаечный ключ и детали из комплектации поставки.:



Левая защитная крышка петли

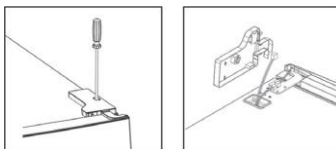


Верхняя дверная петля

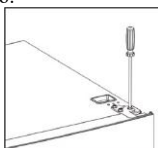


Нижняя дверная петля

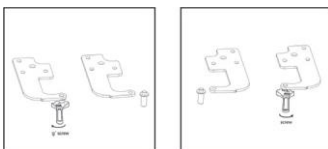
1. Открутите правую защитную крышку и отключите дверную проводку.



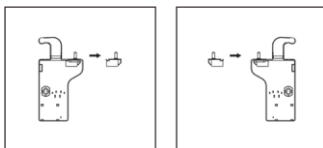
2. Открутите верхнюю дверную петлю.



3. Открутите гаечным ключом штифт и переверните кронштейн петли. Затем установите штифт обратно на кронштейн петли.



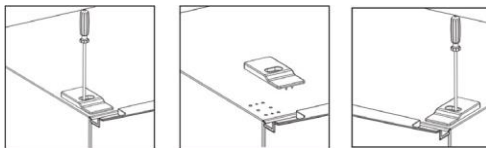
4. Переместите дверной переключатель с правой крышки петли на левую крышку из пакета с деталями.



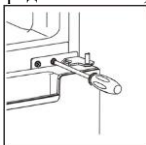
5. Снимите крышку над дверью и переложите проводку с левой стороны на правую.



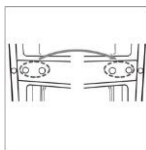
-
6. Переместите верхнюю левую крышку на правую сторону.



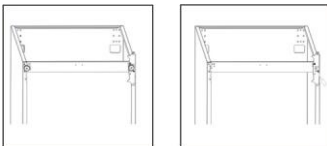
7. Снимите верхнюю дверь, открутив среднюю петлю, потом снимите нижнюю дверь



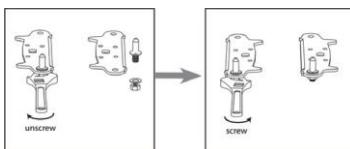
8. Переустановите заглушки из отверстий слева в отверстия справа.



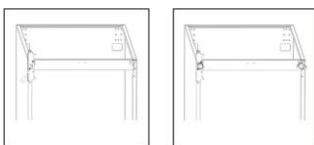
9. Открутите и снимите регуляторы с обеих сторон. Затем открутите петлю.



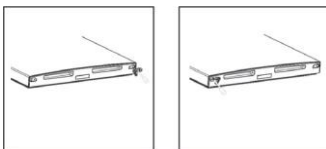
10. Открутите штифт нижней петли, переверните и установите с другой стороны.



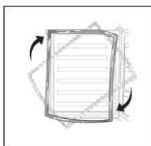
11. Открутите штифт нижней петли, переверните и установите с другой стороны.



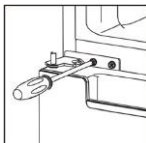
-
12. Снимите доводчики снизу дверей, затем возьмите новые доводчики из пакета с запчастями и установите их на левую сторону.



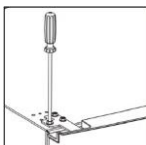
13. Отсоедините изоляцию двери холодильной и морозильной камеры, а затем переверните и закрепите обратно.



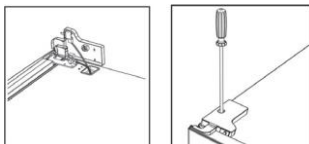
14. Установите нижнюю дверь, проверьте, чтобы уплотнитель двери плотно прилегал к холодильнику и закрепите её средней петлей на холодильнике.



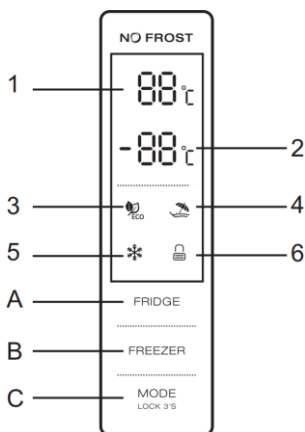
15. Установите верхнюю дверь, проверьте, чтобы уплотнитель двери плотно прилегал к холодильнику. После этого зафиксируйте дверь верхней петлей.



16. Соедините проводку двери и холодильника. Затем замените верхнюю защитную крышку. Перед завинчиванием крышки подсоедините клеммы дверного переключателя.



ПАНЕЛЬ УПРАВЛЕНИЯ



ЭКРАН ДИСПЛЕЯ

1. Температура в холодильном отделении
2. Температура в морозильном отделении
3. Индикатор режима ECO
4. Индикатор режима «Отпуск»
5. Индикатор режима «Супер заморозка»
6. Индикатор блокировки.

КНОПКИ УПРАВЛЕНИЯ:

- A. Выбор температуры холодильного отделения
- B. Выбор температуры морозильного отделения
- C. Выбор режима / Блокировка / Разблокировка

После последнего нажатия кнопок панель автоматически блокируется через 25 секунд; Подсветка панели отключается через 30 секунд после последнего касания кнопок. На дисплее отображаются предварительно заданные температуры холодильного и морозильного отделений; Если одна из дверей холодильника открыта, дисплей будет подсвечиваться в течение 2 минут.

ПОРЯДОК РАБОТЫ

УСТАНОВКА ТЕМПЕРАТУРЫ ХОЛОДИЛЬНОГО ОТДЕЛЕНИЯ

Для установки необходимой температуры в холодильном отделении используйте кнопку «FRIDGE» (A). Последовательное нажатие кнопки позволяет выбрать одну из следующих установок температуры: 2°C, 3°C, 4°C, 5°C, 6°C, 7°C, 8°C

После выбора необходимого температурного режима соответствующий индикатор мигает в течение 5 секунд. Необходимый температурный режим активирован.

УСТАНОВКА ТЕМПЕРАТУРЫ МОРОЗИЛЬНОГО ОТДЕЛЕНИЯ

Для установки необходимой температуры в морозильном отделении используйте кнопку «FREEZER» (B). Последовательное нажатие кнопки позволяет выбрать одну из следующих установок температуры: -14°C, -15°C, -16°C, -17°C, -18°C, -19°C, -20°C, -21°C, -22°C.

После выбора необходимого температурного режима соответствующий индикатор мигает в течение 5 секунд. Необходимый температурный режим активирован.

БЛОКИРОВКА/ РАЗБЛОКИРОВКА

Для блокировки панели управления нажмите и удерживайте в течение 3 секунд кнопку «MODE» (C). Прозвучит звуковой сигнал и панель управления будет заблокирована. Для разблокировки панели управления нажмите и удерживайте кнопку «MODE» (C) в течение 3 секунд. После звукового сигнала все кнопки будут разблокированы. Если после последнего нажатия любой из клавиш прошло 25 секунд, панель управления блокируется автоматически.

ВНИМАНИЕ! ИСПОЛЬЗОВАНИЕ КНОПОК ВОЗМОЖНО ТОЛЬКО ПРИ РАЗБЛОКИРОВАННОЙ ПАНЕЛИ УПРАВЛЕНИЯ.

НАСТРОЙКА РЕЖИМОВ РАБОТЫ ХОЛОДИЛЬНИКА

При последовательном нажатии кнопки «MODE» (C) режим работы холодильника будет изменяться в следующей последовательности: Режим ECO - Режим «Отпуск» -Режим «Супер заморозка» - Стандартный режим работы. Мигание соответствующего индикатора течение 5 секунд означает, необходимый что режим активирован.

РЕЖИМ «СУПЕРЗАМОРОЗКА»

Для выбора режима используйте кнопку «MODE» (C). В данном режиме охлаждение в морозильном отделении происходит на максимальной мощности и температура не регулируется. Для выхода из режима «Супер-заморозка» выберите любой другой режим с помощью кнопки «MODE» (C)

ВНИМАНИЕ! АВТОМАТИЧЕСКОЕ ОТКЛЮЧЕНИЕ РЕЖИМА «СУПЕР-ЗАМОРОЗКА» ПРОИСХОДИТ ПО ИСТЕЧЕНИИ 50 ЧАСОВ. ПОСЛЕ АКТИВАЦИИ РЕЖИМА, ПРИ ЭТОМ ПРИБОР ВЕРНЕТСЯ В ПРЕДЫДУЩИЙ УСТАНОВЛЕННЫЙ РЕЖИМ.

ВАЖНО! ПРИ ИСПОЛЬЗОВАНИИ ПРИБОРА В РЕЖИМЕ «СУПЕР-ЗАМОРОЗКА», УСТРОЙСТВО РАБОТАЕТ В ИНТЕНСИВНОМ РЕЖИМЕ. ПРИБОР МОЖЕТ РАБОТАТЬ БОЛЕЕ ШУМНО, ЧЕМ В СТАНДАРТНОМ РЕЖИМЕ.

РЕЖИМ ECO

Для выбора режима используйте кнопку MODE. Для оптимального расходования электроэнергии в холодильном отделении поддерживается температура +5°C, в морозильном отделении -18°C. Выбор температуры внутри холодильного и морозильного отделения невозможен. Для выхода из режима выберите любой другой режим с помощью кнопки MODE.

РЕЖИМ ОТПУСК

Для выбора режима используйте кнопку MODE. При активации данного режима в холодильном отделении устанавливается температура +17°C, а выбор температуры внутри холодильного отделения невозможен. Для выхода из режима выберите любой другой режим с помощью кнопки MODE.

ПЕРВОЕ ИСПОЛЬЗОВАНИЕ

Перед первым использованием изделия, необходимо помыть его изнутри теплой водой с добавлением нейтрального моющего средства для удаления запаха новой продукции, после чего протереть насухо.

ВНИМАНИЕ! ЗАПРЕЩАЕТСЯ ИСПОЛЬЗОВАТЬ СИНТЕТИЧЕСКИЕ МОЮЩИЕ СРЕДСТВА И АБРАЗИВНЫЕ ПОРОШКИ, Т.К. ЭТО МОЖЕТ ПОВРЕДИТЬ ПОКРЫТИЕ.

ЗАМОРАЖИВАНИЕ СВЕЖИХ ПРОДУКТОВ

1. Морозильное отделение холодильника может быть использовано для замораживания свежих продуктов и их хранения в замороженном состоянии в течение длительного времени.
2. Поместите свежие продукты для замораживания в нижнее отделение.
3. Максимальный вес продуктов, которые могут быть заморожены за 24 часа, указан на табличке прибора.
4. Процесс замораживания длится 24 часа: в течение данного периода времени. Запрещается увеличивать количество замораживаемой продукции.

ХРАНЕНИЕ ЗАМОРОЖЕННЫХ ПРОДУКТОВ





При первом включении или после длительного периода неиспользования изделия перед помещением продуктов в морозильную камеру, необходимо установить режим сильного охлаждения и подождать не менее 2 часов.

ВАЖНО! В СЛУЧАЕ НЕПРЕДНАМЕРЕННОГО РАЗМОРАЖИВАНИЯ, НАПРИМЕР, ПРИ ОТКЛЮЧЕНИИ ЭЛЕКТРОЭНЕРГИИ, БОЛЕЕ ДЛИТЕЛЬНОМ, ЧЕМ УКАЗАНО В ТЕХНИЧЕСКИХ ХАРАКТЕРИСТИКАХ, РАЗМОРОЖЕННУЮ ПРОДУКЦИЮ НЕОБХОДИМО УПОТРЕБИТЬ ИЛИ ПРИГОТОВИТЬ В КРАТЧАЙШИЕ СРОКИ, ПОСЛЕЧЕГО ГОТОВЫЕ БЛЮДА ЗАМОРОЗИТЬ



РАЗМОРАЖИВАНИЕ

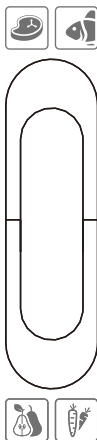
Замороженные продукты и продукты глубокой заморозки перед приготовлением необходимо разморозить в холодильной камере или при комнатной температуре, в зависимости от запаса времени. Продукты небольшого размера могут быть приготовлены в замороженном виде. В данном случае, приготовление займет больше времени. Данная модель холодильника оборудована автоматической системой размораживания NO FROST.

РЕГУЛИРОВКА ТЕМПЕРАТУРНОГО РЕЖИМА В ЯЩИКЕ ЗОНЫ СВЕЖЕСТИ

Температурный режим в зоне свежести можно отрегулировать для различного типа продуктов. Переведите регулятор в вверх: температура в ящике зоны свежести постепенно снизится. Когда регулятор находится в положении « », зону свежести можно использовать для хранения фруктов и овощей. Когда регулятор находится в положении « », ящик можно использовать для краткосрочного хранения свежего мяса и рыбы.



Продукты будут оставаться охлажденными, но не замороженными. Когда вы выбираете функцию « », рекомендуется установить температуру холодильника 4°C и хранить продукты не более трех дней.



ПОЛЕЗНЫЕ СОВЕТЫ И ПОДСКАЗКИ

Чтобы помочь Вам максимально эффективно использовать процесс замораживания, вот несколько важных советов:

- Максимальное количество продуктов, которые могут быть заморожены за 24 часа указано на заводской табличке.
- Процесс замораживания занимает 24 часа. В течение этого периода не следует добавлять никаких дополнительных продуктов, подлежащих замораживанию.
- Замораживайте только высококачественные, свежие и тщательно очищенные продукты питания.
- Готовьте пищу небольшими порциями, чтобы ее можно было быстро и полностью заморозить, а затем разморозить только в необходимом количестве
- Заверните продукты питания в алюминиевую фольгу или полиэтилен и убедитесь, что упаковки герметичны.
- Не допускайте соприкосновения свежих, размороженных продуктов с уже замороженными продуктами, чтобы избежать повышения температуры последних.
- Постные продукты хранятся лучше и дольше, чем жирные, соль сокращает срок хранения продуктов.
- Лед, если его употреблять сразу после извлечения из морозильной камеры, может привести к холодовой травме (ожогу) кожи.
- Желательно указывать дату замораживания на каждой отдельной упаковке с продуктами питания, чтобы Вы могли отслеживать сроки хранения.

СОВЕТЫ ПО ХРАНЕНИЮ ЗАМОРОЖЕННЫХ ПРОДУКТОВ

- Убедитесь, что замороженные продукты были упакованы продавцом надлежащим образом.
- Убедитесь в том, что замороженные продукты попадут из продовольственного магазина в морозильную камеру в кратчайшие сроки.
- Не открывайте дверь часто и не оставляйте ее открытой дольше, чем это необходимо.
- Размороженная пища быстро портится и не может быть повторно заморожена.
- Не превышайте срок хранения, указанный производителем пищевых продуктов.

СОВЕТЫ ПО ОХЛАЖДЕНИЮ СВЕЖИХ ПРОДУКТОВ

- Не храните в холодильнике теплую пищу или испаряющиеся жидкости.
- Накрывайте или заворачивайте пищу, особенно если она имеет сильный запах.
- Готовые блюда: заверните в полиэтиленовые пакеты или фольгу и поместите на стеклянные полки над ящиком для овощей.
- В целях безопасности храните готовые блюда таким образом не более одного-двух дней.
- Приготовленные продукты, холодные блюда и т.д., должны быть всегда накрыты крышкой.
- Фрукты и овощи: должны быть тщательно очищены и помещены в специальный ящик (ящички).
- Масло и сыр: их следует поместить в специальные герметичные контейнеры или завернуть в алюминиевую фольгу или полиэтиленовые пакеты, чтобы исключить попадание воздуха.
- Бутылка для молока: у нее должна быть крышка, и ее следует хранить на дверных полках.
- Бананы, картофель, лук и чеснок, если они не упакованы, нельзя хранить в холодильнике.

ЧИСТКА УСТРОЙСТВА

Из гигиенических соображений внутреннюю часть прибора, включая все аксессуары, следует регулярно очищать.

ОСТОРОЖНО! ПЕРЕД ЧИСТКОЙ ВЫКЛЮЧИТЕ ПРИБОР И ВЫНЬТЕ ВИЛКУ ИЗ РОЗЕТКИ, ЛИБО ВЫКЛЮЧИТЕ ИЛИ ВЫНЬТЕ АВТОМАТИЧЕСКИЙ ВЫКЛЮЧАТЕЛЬ ИЛИ ПРЕДОХРАНИТЕЛЬ. НЕ ИСПОЛЬЗУЙТЕ ПАРООЧИСТИТЕЛЬ ДЛЯ ЧИСТКИ ХОЛОДИЛЬНИКА. ГОРЯЧИЕ ПАРЫ МОГУТ ПРИВЕСТИ К ПОВРЕЖДЕНИЮ ПЛАСТИКОВЫХ ДЕТАЛЕЙ. ВЛАГА МОЖЕТ СКАПЛИВАТЬСЯ В ЭЛЕКТРИЧЕСКИХ КОМПОНЕНТАХ, ОПАСНОСТЬ ПОРАЖЕНИЯ ЭЛЕКТРИЧЕСКИМ ТОКОМ! ПРИБОР ДОЛЖЕН БЫТЬ ТЩАТЕЛЬНО ВЫСУШЕН, ПРЕЖДЕ ЧЕМ ОН БУДЕТ СНОВА ВВЕДЕН В ЭКСПЛУАТАЦИЮ.

ВАЖНО! ЭФИРНЫЕ МАСЛА И ОРГАНИЧЕСКИЕ РАСТВОРИТЕЛИ МОГУТ ВОЗДЕЙСТВОВАТЬ НА ПЛАСТИКОВЫЕ ДЕТАЛИ, НАПРИМЕР, ЛИМОННЫЙ ИЛИ АПЕЛЬСИНОВЫЙ СОК, МАСЛЯНАЯ КИСЛОТА, МОЮЩИЕ СРЕДСТВА, СОДЕРЖАЩИЕ УКСУСНУЮ КИСЛОТУ. НЕ ДОПУСКАЙТЕ ПОПАДАНИЯ ТАКИХ ВЕЩЕСТВ НА ДЕТАЛИ ПРИБОРА.

- Не используйте абразивные чистящие средства.
- На время чистки прибора достаньте продукты из морозильной камеры. Храните их в прохладном месте, хорошо закрытыми.
- Выключите прибор и выньте вилку из розетки на время чистки или обслуживания.
- Для чистки поверхностей и аксессуаров используйте мягкую ткань, смоченную водой. После чистки протрите сухой тканью.
- После того как прибор высохнет, его можно вернуть в эксплуатацию.

РАЗМОРОЗКА УСТРОЙСТВА

Холодильная и морозильная камеры данного устройства оснащены системой No-Frost, поэтому им не требуется разморозка.

УСТРАНЕНИЕ НЕИСПРАВНОСТЕЙ

Неисправность	Возможная причина	Способ решения
Холодильник не включается	Холодильник отключен от электросети	Проверьте сетевую вилку
Дверь плотно не закрывается	Не полностью задвинуты ящики	Проверить ящики
	Загрязнен уплотнитель двери	Тщательно протереть уплотнитель
	Некорректно выставлен горизонтальный уровень	Проверить уровень и при необходимости отрегулировать
Холодильник шумит при работе	Некорректно выставлен горизонтальный уровень	Проверить уровень и при необходимости отрегулировать
	Холодильник контактирует со стенами или другими приборами	Проверить и в случае необходимости устранить причину
Холодильник недостаточно охлаждает	Дверь открыта или оставалась открытой долгое время	В случае необходимости установите на некоторое время максимальный режим охлаждения
	Недостаточная циркуляция воздуха вокруг холодильника. Плотно закройте дверь.	Проверьте правильность установки холодильника

ТЕХНИЧЕСКИЕ ХАРАКТЕРИСТИКИ

Модель	FN2-47S	FN2-46S
Полезный объем, л	342	320
Полезный объем холодильного отделения, л	245	225
Полезный объем морозильного отделения, л	97	95
Класс защиты от поражения электрическим током	I	I
Номинальное напряжение, В	220-240~	220-240~
Номинальная напряжение, Гц	50	50
Номинальная сила тока, А	0.7	0.7
Климатическое исполнение (1)	SN-T	SN-T
Хладагент / Количество, г	R600a / 52	R600a / 52
Класс энергетической эффективности (2)	A+	A+
Ежегодное потребление энергии, кВт/ч (3)	339	317
Уровень шума, дБ	41	41
Размеры, мм (ШхГхВ)	600x685x1935	600x665x1840
Вес нетто, кг	67	66

ТРАНСПОРТИРОВАНИЕ

Транспортировать холодильник необходимо в рабочем положении – вертикально, любым видом крытого транспорта, надежно закрепив его, чтобы исключить любые возможные удары, перемещения и падения внутри транспортного средства. Транспортировка должна исключать возможность контакта холодильника с атмосферными осадками и агрессивными средами.

Изготовитель:	Homa Appliances Co., Ltd.	
место нахождения:	No 54 North Dongfu Road, Nantou, Zhongshan, Guangdong, 528427, Китайская Народная Республика	
адрес места осуществления деятельности по изготовлению продукции:	North Shenghui Industry Zone, Nantou, Zhongshan, Guangdong, Китайская Народная Республика	Сделано в Китае
Изготовлено по заказу/ импортер в Республику Беларусь:	Частное предприятие «Оптово-логистический центр «С-Видео» ул. Советская, д. 55, 225409, г. Барановичи, Брестская обл., Республика Беларусь www.techno.by, www.s-video.by	



СООТВЕТСТВУЕТ ТРЕБОВАНИЯМ - ТР ТС 004/2011, ТР ТС 020/2011, ТР ЕАЭС 037/2016.

Каждый холодильник имеет уникальный серийный номер

SN XXX(номером системы) XXXXXXXX (номер заказа) XXXX (дата изготовления)
XXXXXXX (фабрика + производственная линия + серийный номер)

холодильник:
модель FN2-47S/FN2-46S
дата изготовления _____